

การวิเคราะห์งบการเงินของโรงพยาบาลในสังกัดสำนักงานสาธารณสุขจังหวัดสิงห์บุรี

สาวินี เขียววี

บทคัดย่อ

การวิเคราะห์งบการเงินของโรงพยาบาลในสังกัดสำนักงานสาธารณสุขจังหวัดสิงห์บุรี ปีงบประมาณ 2564 และ 2565 มีวัตถุประสงค์เพื่อใช้เป็นเครื่องมือในการประเมินผล เพื่อให้ทราบข้อมูลต้นทุน รายรับ รายจ่าย การใช้ประโยชน์จากสินทรัพย์ และนำไปใช้ประกอบการตัดสินใจในการดำเนินงาน ตลอดจนนำไปปรับปรุงและกำหนดแนวทางการบริหารงาน รูปแบบการวิเคราะห์งบการเงินใช้ข้อมูลจากงบการเงิน และรายงานการเงินที่โรงพยาบาลในสังกัดจัดทำขึ้น และส่งข้อมูลผ่านทาง website ของกองเศรษฐกิจสุขภาพและหลักประกันสุขภาพ สำนักงานปลัดกระทรวงสาธารณสุข มาจัดทำเป็นงบการเงินเพื่อการบริหารตามรูปแบบการนำเสนองบการเงินที่สำนักงานปลัดกระทรวงสาธารณสุขกำหนด

ผลการวิเคราะห์งบการเงินพบว่าโครงสร้างของสินทรัพย์ มีสัดส่วนของสินทรัพย์หมุนเวียนต่อสินทรัพย์ไม่หมุนเวียน ร้อยละ 55.45 : 44.55 แสดงถึงโรงพยาบาลมีสภาพคล่องทางการเงินสูง โครงสร้างของหนี้สินและทุน มีสัดส่วนหนี้สินต่อทุน ร้อยละ 16.92 : 83.08 ซึ่งแสดงว่าโรงพยาบาลใช้ทุนของตนเองเป็นส่วนใหญ่ในการดำเนินงาน ผลการดำเนินงานมีกำไรสุทธิ แต่มีแนวโน้มลดลง โรงพยาบาลทุกแห่งมีสภาพคล่องทางการเงินดีขึ้น มีสินทรัพย์เพียงพอต่อการชำระหนี้ ความมั่นคงทางการเงินดีขึ้น แต่ประสิทธิภาพในการดำเนินงานมีแนวโน้มลดลง

สถานการณ์การเงินในภาพรวมมีแนวโน้มที่ดีขึ้น แต่ความสามารถในการทำกำไรลดลง โรงพยาบาลต้องมีมาตรการเพื่อนำเงินทุนที่มีอยู่มาใช้เพื่อก่อให้เกิดรายได้สูงสุด เพื่อป้องกันการเกิดวิกฤติทางการเงินในอนาคต

คำสำคัญ : การวิเคราะห์งบการเงิน

Financial statements analysis of hospitals under the singburi provincial public health office

Sawinee Kheawree

Abstract

Financial statements analysis of hospitals under the singburi provincial public health office, fiscal year 2021 and 2022. The objective be used as a tool for evaluating results. To know information about costs, income, expenses and utilization of assets. And used for decision making in operations, as well as being used to improve and determine management guidelines. Financial statement analysis format. The information from the financial statements and financial reports of hospitals. Prepared and sent information through the website of the Health Economy and Health Security Division. The information to prepare for management according to the financial statement presentation format specified by the Office of the Permanent Secretary of the Ministry of Public Health.

The results of the financial statement analysis. Asset structure there is a ratio of current assets to non-current assets of 55.45 : 44.55 percent. It shows that the hospital has high financial liquidity. Debt and equity structure there is a debt to equity ratio. Percentage 16.92 : 83.08, which indicates that the hospital uses its own funds mostly for operations. Operations have a net profit but there is a tendency to decrease. It was found that all hospitals had better financial liquidity. Have sufficient assets to pay debts. The hospital has a good net reserve fund. But operational efficiency tends to decrease. Financial stability.

Financial situation tends to improve. But the ability to make a profit has decreased hospitals must have measures in place to use available funds to maximize revenue. To prevent future financial crises.

Keyword : Financial statements analysis

บทนำ

ในสภาวะเศรษฐกิจที่เต็มไปด้วยปัญหาและความผันผวนสูงในเช่นปัจจุบันนี้ การบริหารจัดการในหน่วยงาน หรือองค์กรต่าง ๆ ภายใต้สภาวะดังกล่าวจะประสบความสำเร็จได้ก็ต่อเมื่อผู้บริหารสามารถเข้าใจกลยุทธ์และหน้าที่ทางการบริหารในทุก ๆ ด้านได้อย่างถ่องแท้ การเงินและงบประมาณ เป็นหน้าที่หลักทางการบริหารหน้าที่หนึ่งนอกเหนือจากภารกิจของหน่วยงาน ซึ่งผู้บริหารส่วนใหญ่จะละเอียด หรืออาจเห็นเป็นเรื่องยากที่จะเข้าใจ จึงไม่ได้ให้ความสนใจเท่าที่ควร ที่แท้จริงแล้วการบริหารจัดการการเงินเป็นเรื่องที่มีความสำคัญมากจนอาจกล่าวได้ว่าเป็นหัวใจของการบริหารจัดการขององค์กรที่กำลังประสบปัญหาอยู่มาก ในขณะนี้ อย่างไรก็ตามถ้าได้มีการศึกษาวิเคราะห์เกี่ยวกับงบประมาณหรือสถานะทางการเงินด้านต่าง ๆ ขององค์กรแล้วจะช่วยให้ผู้บริหารองค์กรมีข้อมูลสารสนเทศเพื่อใช้ประกอบการตัดสินใจ และวางแผนการดำเนินงานได้อย่างมีประสิทธิภาพ

กระทรวงสาธารณสุข ได้ให้ความสำคัญต่อการพัฒนาข้อมูลการเงินการคลัง โดยนำไปกำหนดเป็นนโยบายและใช้ประโยชน์ในด้านต่าง ๆ เช่น ใช้ในการบริหารจัดการกองทุน กำหนดอัตราค่าบริการทางการแพทย์ พัฒนาชุดสิทธิประโยชน์ด้านการรักษาพยาบาล เช่นเดียวกันในระดับหน่วยงาน ผู้บริหารทุกคนต้องใช้ข้อมูลการเงินการบัญชี เพื่อการวางแผนการดำเนินงาน เพื่อประกอบการตัดสินใจ ใช้เพื่อกำกับติดตามผล วิเคราะห์สถานการณ์ และปรับปรุงประสิทธิภาพการทำงานในด้านต่าง ๆ

การวิเคราะห์งบการเงินของหน่วยงานจึงมีความจำเป็นสำหรับผู้บริหาร เนื่องจากการวิเคราะห์งบการเงินเป็นกระบวนการค้นหาข้อเท็จจริงเกี่ยวกับฐานะทางการเงิน และผลการดำเนินงานของกิจการโดยใช้เครื่องมือต่าง ๆ มาทำการประเมินผล เพื่อให้ประกอบการตัดสินใจหรือการวางแผนการควบคุม การตัดสินใจ รวมถึงช่วยพยากรณ์สถานการณ์ของหน่วยงานในอนาคต

วัตถุประสงค์

1. เพื่อแปลงข้อมูลของงบการเงินให้เป็นข่าวสารที่เป็นประโยชน์ สามารถนำไปใช้เป็นเครื่องมือในการกลั่นกรองเบื้องต้น พยากรณ์ วินิจฉัยปัญหา
2. ใช้เป็นเครื่องมือในการประเมินผลเพื่อเป็นแนวทางตัดสินใจทางการเงินอย่างสมเหตุผล
3. เพื่อให้ผู้บริหารหน่วยงานทราบถึงความสามารถ หรือศักยภาพด้านการเงินของหน่วยงาน
4. เพื่อให้ทราบถึงข้อมูลต้นทุน รายรับ รายจ่าย การใช้ประโยชน์จากสินทรัพย์ และนำไปใช้ประกอบการตัดสินใจดำเนินงาน ตลอดจนนำไปปรับปรุง และกำหนดแนวทางการบริหารงานต่อไป

กรอบแนวคิด

การวิเคราะห์งบการเงิน เพื่อศึกษาโครงสร้างของงบการเงินซึ่งประกอบด้วย สินทรัพย์ หนี้สิน ทุน รายได้ และค่าใช้จ่าย ศึกษาสภาพคล่องทางการเงิน ความสามารถในการชำระหนี้ ความสามารถในการทำกำไร ประสิทธิภาพในการดำเนินงาน และมีจุดมุ่งหมายเพื่อให้ผู้บริหารหน่วยงานทราบถึงความสามารถ หรือศักยภาพของหน่วยงานด้านการเงิน การวิเคราะห์รายรับ การวิเคราะห์รายจ่าย การใช้ประโยชน์จากสินทรัพย์ เพื่อเป็นสารสนเทศประกอบการตัดสินใจดำเนินงาน ตลอดจนนำไปปรับปรุงและกำหนดแนวทางการบริหารงาน ซึ่งสามารถสร้างเป็นกรอบแนวคิดได้ดังนี้

งบการเงินของโรงพยาบาล
ประกอบด้วย
งบแสดงฐานะการเงิน
งบแสดงผลการดำเนินงานทางการเงิน



1. การวิเคราะห์โดยวิธีแน่วตั้งหรือการวิเคราะห์ร้อยละของยอดรวม
2. การวิเคราะห์อัตราส่วนทางการเงิน
 - 2.1 อัตราส่วนสภาพคล่อง
 - อัตราส่วนทุนหมุนเวียน
 - อัตราส่วนทุนหมุนเวียนเร็ว
 - อัตราส่วนเงินสด
 - 2.2 อัตราส่วนความสามารถในการชำระหนี้
 - อัตราส่วนหนี้สินต่อสินทรัพย์
 - อัตราส่วนหนี้สินต่อส่วนทุน
 - อัตราส่วนหนี้สินระยะยาวต่อสินทรัพย์
 - 2.3 อัตราส่วนความสามารถในการทำกำไร
 - อัตรากำไรขั้นต้น
 - อัตรากำไรจากการดำเนินงาน
 - อัตรากำไรสุทธิ
 - อัตราผลตอบแทนต่อสินทรัพย์
 - อัตราผลตอบแทนต่อส่วนทุน
 - 2.4 อัตราส่วนประสิทธิภาพในการดำเนินงาน
 - ระยะเวลาถ่วงเฉลี่ยในการเรียกเก็บหนี้-UC
 - ระยะเวลาถ่วงเฉลี่ยในการเรียกเก็บหนี้-CS
 - ระยะเวลาถ่วงเฉลี่ยในการเรียกเก็บหนี้-SSS
 - ระยะเวลาถ่วงเฉลี่ยในการชำระหนี้
 - Inventory Management
 - อัตราการหมุนเวียนของสินทรัพย์ถาวร
 - อัตราการหมุนเวียนของสินทรัพย์รวม

วิธีการวิเคราะห์

การวิเคราะห์งบการเงินของโรงพยาบาลในสังกัดสำนักงานสาธารณสุขจังหวัดสิงห์บุรี ประจำปีงบประมาณ 2565 และ 2564 ผู้วิเคราะห์ได้ดำเนินการตามลำดับต่อไปนี้

1. ขั้นตอนเตรียมการ
 - 1.1 กำหนดวัตถุประสงค์การวิเคราะห์
 - 1.2 การเตรียมความพร้อมด้านเอกสาร
2. ขั้นตอนดำเนินการ
 - 2.1 เก็บรวบรวมข้อมูล
 - 2.2 จัดวางข้อมูลให้อยู่ในรูปแบบเดียวกันเพื่อสะดวกต่อการวิเคราะห์
 - 2.3 เลือกเครื่องมือวิเคราะห์/วิธีการวิเคราะห์
 - 2.4 ดำเนินการวิเคราะห์
 - 2.5 แปลความหมาย และสรุปผลการวิเคราะห์
3. ขั้นการรายงาน
 - 3.1 จัดทำรายงานการวิเคราะห์งบการเงินฉบับสมบูรณ์
 - 3.2 เสนอรายงานการวิเคราะห์ต่อผู้บริหารของสำนักงานสาธารณสุขจังหวัดสิงห์บุรี

ประชากรและกลุ่มตัวอย่าง

งบการเงินของโรงพยาบาลในสังกัดสำนักงานสาธารณสุขจังหวัดสิงห์บุรี ประกอบด้วย 1) โรงพยาบาลสิงห์บุรี 2) โรงพยาบาลอินทร์บุรี 3) โรงพยาบาลบางระจัน 4) โรงพยาบาลค่ายบางระจัน 5) โรงพยาบาลพรหมบุรี 6) โรงพยาบาลท่าช้าง

เครื่องมือที่ใช้ในการเก็บรวบรวมข้อมูล

การวิเคราะห์งบการเงินของโรงพยาบาลในสังกัดสำนักงานสาธารณสุขจังหวัดสิงห์บุรี ประจำปีงบประมาณ พ.ศ.2564-2565 ผู้วิเคราะห์เลือกใช้เครื่องมือในการวิเคราะห์งบการเงิน ดังนี้

1. การวิเคราะห์งบการเงินโดยวิธีแนวตั้งหรือการวิเคราะห์ร้อยละของยอดรวม (Vertical Analysis or Common-size Analysis)
2. การวิเคราะห์งบการเงินโดยใช้อัตราส่วนทางการเงิน (Financial Ratio Analysis)

การเก็บรวบรวมข้อมูล

ใช้ข้อมูลจากงบการเงินที่โรงพยาบาลจัดทำขึ้นและส่งข้อมูลทาง website ของกองเศรษฐกิจสุขภาพ และหลักประกันสุขภาพ สำนักงานปลัดกระทรวงสาธารณสุข (<https://hfo.moph.go.th>) โดยนำข้อมูลมาจัดทำเป็นงบการเงินเพื่อการบริหารตามรูปแบบการนำเสนองบการเงินที่สำนักงานปลัดกระทรวงสาธารณสุข กำหนด ประกอบไปด้วย งบแสดงฐานะการเงิน และงบแสดงผลการดำเนินงานทางการเงิน โดยใช้เครื่องคอมพิวเตอร์ โปรแกรม Microsoft Excel เพื่อคำนวณหาค่าร้อยละ แล้วนำเสนอเป็นตาราง กราฟ และแผนภาพ ประกอบความเรียง

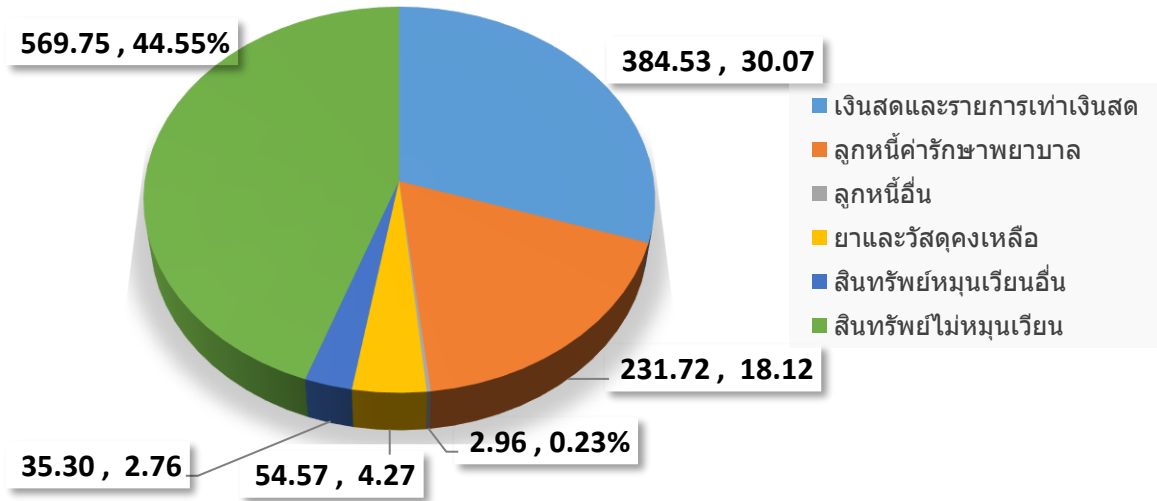
ระยะเวลา

ใช้งบการเงินประจำปีงบประมาณ พ.ศ.2564 (1 ตุลาคม 2563-30 กันยายน 2564 และ ประจำปีงบประมาณ พ.ศ.2565 (1 ตุลาคม 2565-30 กันยายน 2566

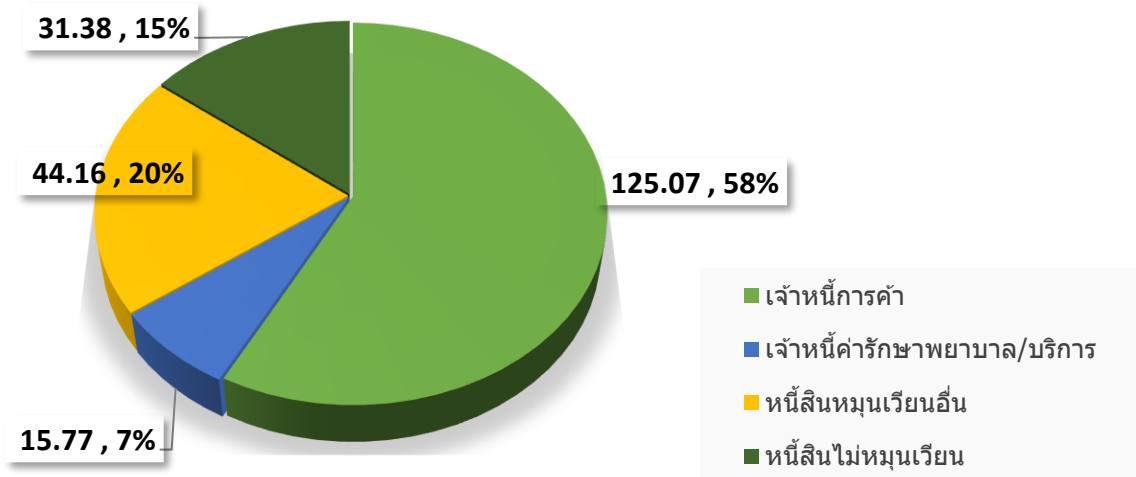
ผลการวิเคราะห์ข้อมูล

การวิเคราะห์โดยวิธีแนวตั้งหรือการวิเคราะห์ร้อยละของยอดรวม (Vertical Analysis or Common-size Analysis)

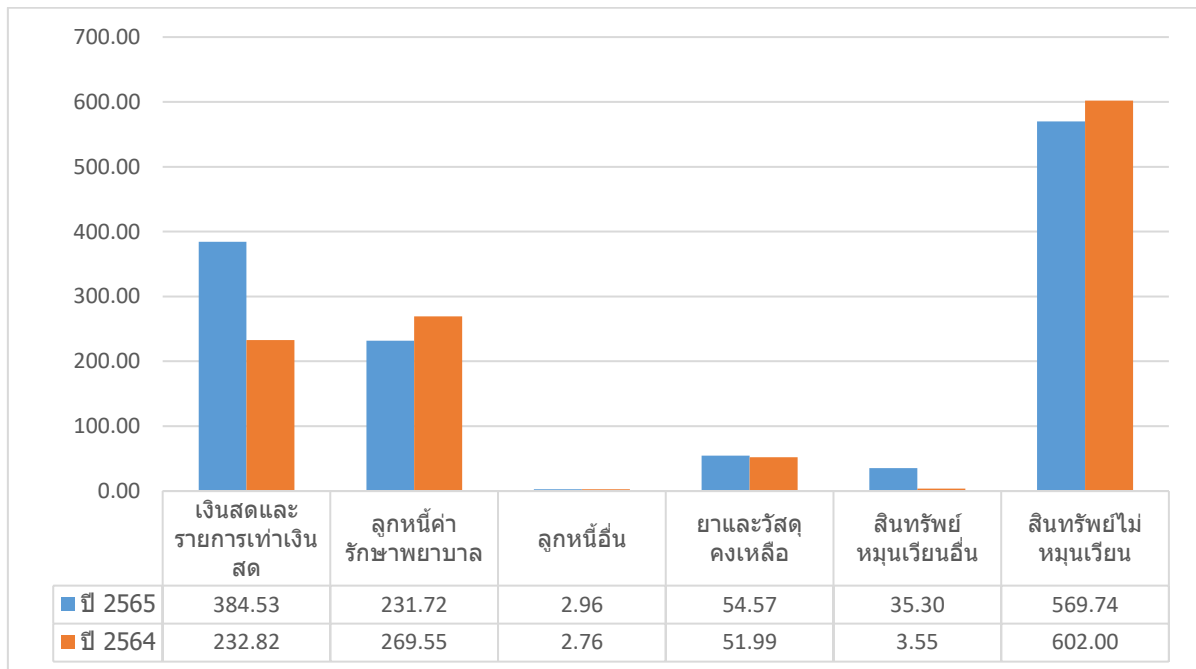
แผนภูมิที่ 1 แผนภูมิแสดงสัดส่วนของสินทรัพย์ ปีงบประมาณ 2565 ภาพรวมโรงพยาบาลในสังกัดสำนักงานสาธารณสุขสิงห์บุรี



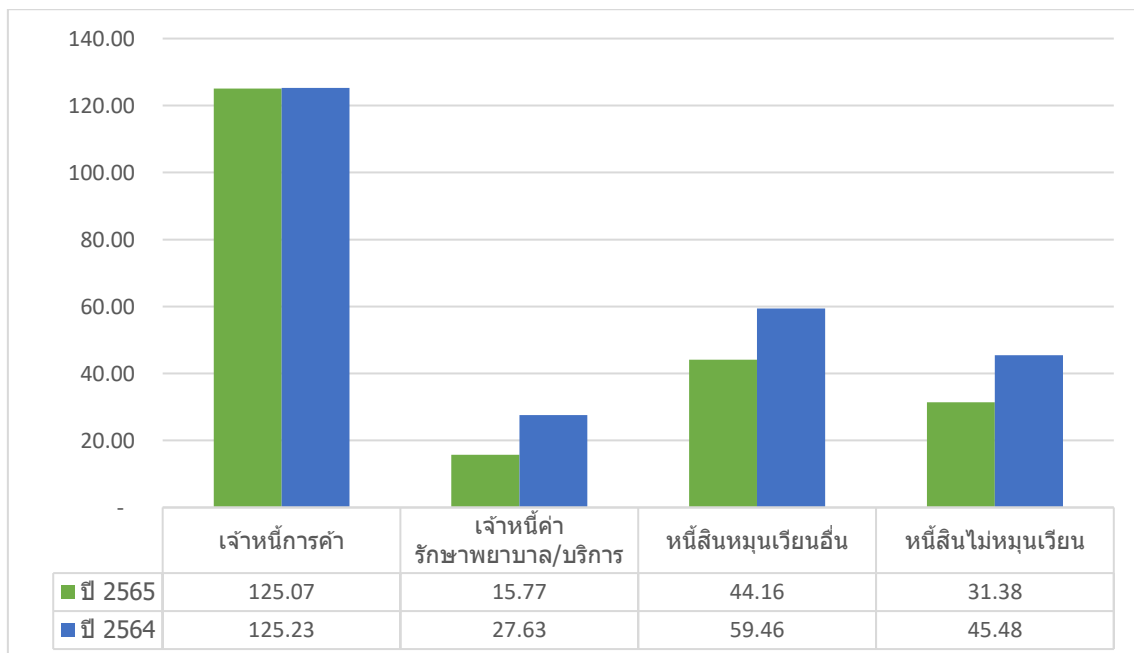
แผนภูมิที่ 2 แผนภูมิแสดงสัดส่วนของหนี้สิน ปีงบประมาณ 2565 ภาพรวมโรงพยาบาลในสังกัดสำนักงานสาธารณสุขสิงห์บุรี



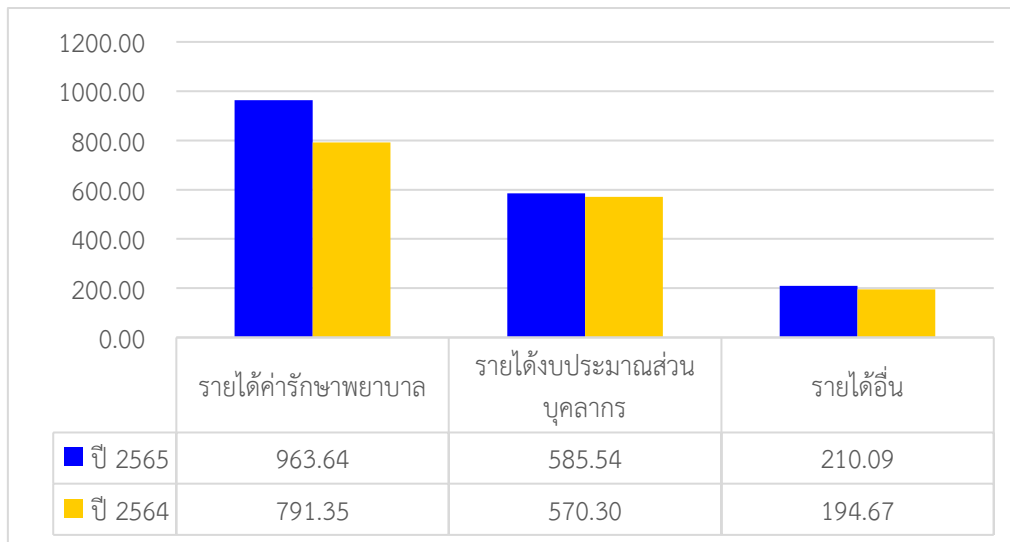
แผนภูมิที่ 3 แผนภูมิแสดงการเปรียบเทียบสินทรัพย์ ปีงบประมาณ 2565 กับ ปีงบประมาณ 2564 ภาพรวมโรงพยาบาลในสังกัดสำนักงานสาธารณสุขจังหวัดบุรีรัมย์



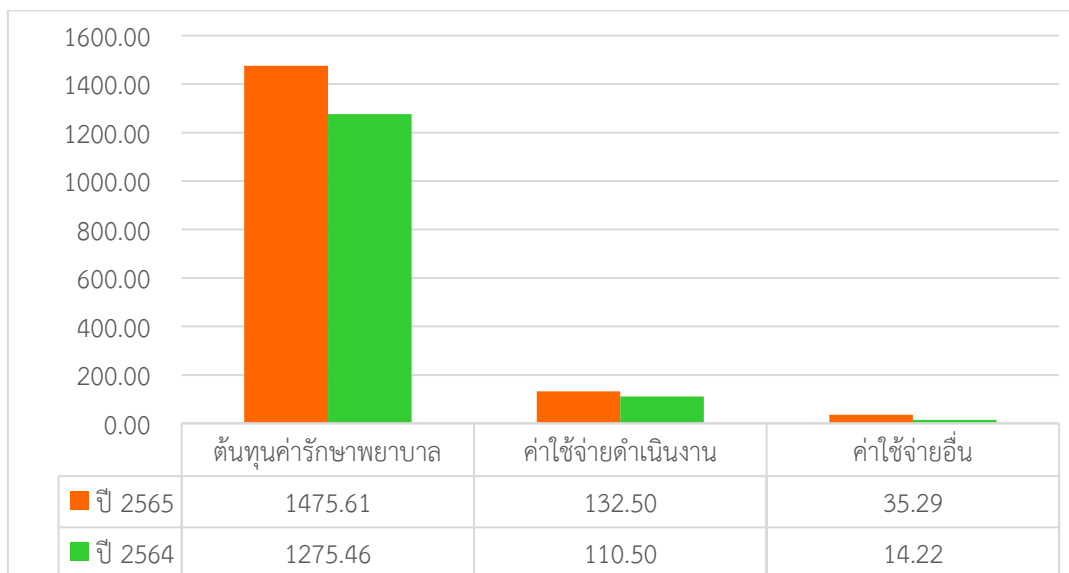
แผนภูมิที่ 4 แผนภูมิแสดงการเปรียบเทียบหนี้สิน ปีงบประมาณ 2565 กับ ปีงบประมาณ 2564 ภาพรวมโรงพยาบาลในสังกัดสำนักงานสาธารณสุขจังหวัดบุรีรัมย์



แผนภูมิที่ 5 แผนภูมิแสดงการเปรียบเทียบรายได้ ปีงบประมาณ 2565 กับ ปีงบประมาณ 2564 ภาพรวมโรงพยาบาลในสังกัดสำนักงานสาธารณสุขสิงห์บุรี



แผนภูมิที่ 6 แผนภูมิแสดงการเปรียบเทียบค่าใช้จ่าย ปีงบประมาณ 2565 กับ ปีงบประมาณ 2564 ภาพรวมโรงพยาบาลในสังกัดสำนักงานสาธารณสุขสิงห์บุรี



สรุปผลการวิเคราะห์โดยใช้วิธีวิเคราะห์ตามแนวตั้งหรือการวิเคราะห์ร้อยละของยอดรวม (Vertical Analysis Or Common-size Analysis) ในภาพรวมพบว่าโครงสร้างของสินทรัพย์ มีสัดส่วนของสินทรัพย์หมุนเวียนต่อสินทรัพย์ไม่หมุนเวียน ร้อยละ 55.45 : 44.55 รายการสินทรัพย์หมุนเวียนในปี 2565 เพิ่มขึ้นจากปี 2564 จำนวน 148.40 ล้านบาท คิดเป็นร้อยละ 26.47 เมื่อพิจารณาในรายละเอียดพบว่า เงินสดและรายการเทียบเท่าเงินสดเพิ่มขึ้น จำนวน 151.71 ล้านบาท คิดเป็นร้อยละ 65.16 แต่รายการลูกหนี้ค่ารักษาพยาบาลลดลง จำนวน 37.83 ล้านบาท คิดเป็นร้อยละ 26.37 รายการสินทรัพย์ไม่หมุนเวียนลดลง จำนวน 32.25 ล้านบาท คิดเป็นร้อยละ 5.36 แสดงถึงโรงพยาบาลมีการลงทุนในอาคาร สิ่งปลูกสร้าง ครุภัณฑ์เพิ่มน้อย และมีการคำนวณค่าเสื่อมราคาประจำปีจึงทำให้สินทรัพย์ไม่หมุนเวียนลดลง โครงสร้างของหนี้สินและทุน มีสัดส่วนหนี้สินต่อทุน ร้อยละ 16.92 : 83.08 ซึ่งแสดงว่าโรงพยาบาลใช้ทุนของตนเองส่วนใหญ่ในการดำเนินงาน รายการทุนในปี 2565 เพิ่มขึ้นจากปี 2564 จำนวน 157.57 ล้านบาท คิดเป็นร้อยละ 17.41 แสดงถึงโรงพยาบาลดำเนินงานมีผลกำไร รายการหนี้สินปี 2565 ลดลงจากปี 2564 จำนวน 41.42 ล้านบาท คิดเป็นร้อยละ 16.07 ซึ่งลดลงทั้งหนี้สินหมุนเวียน และหนี้สินไม่หมุนเวียน โครงสร้างของผลการดำเนินงาน มีรายได้รวมปี 2565 เพิ่มขึ้นจากปี 2564 จำนวน 202.96 ล้านบาท คิดเป็นร้อยละ 13.04 มีค่าใช้จ่ายรวม ปี 2565 เพิ่มขึ้นจากปี 2564 จำนวน 243.22 ล้านบาท คิดเป็นร้อยละ 17.37 การดำเนินงานมีผลกำไรสุทธิ แต่ในปี 2565 ลดลงจากปี 2564 จำนวน 40.26 ล้านบาท คิดเป็นร้อยละ 25.79

ตารางที่ 1 ตารางแสดงผลการวิเคราะห์อัตราส่วนทางการเงิน (Financial Ratio Analysis) ภาพรวม
โรงพยาบาลในสังกัดสำนักงานสาธารณสุขจังหวัดสิงห์บุรีเปรียบเทียบปีงบประมาณ 2565 และ 2564

อัตราส่วนทางการเงิน	หน่วย	ปี 2565	ปี 2564	ผลต่าง
1. อัตราส่วนเพื่อการวิเคราะห์สภาพคล่อง				
1.1 อัตราส่วนหมุนเวียน (Current Ratio)	เท่า	3.59	2.40	1.18
1.2 อัตราส่วนหมุนเวียนเร็ว (Quick Ratio)	เท่า	3.29	2.16	1.13
1.3 อัตราส่วนเงินสด (Cash Ratio)	เท่า	1.83	0.86	0.97
2. อัตราส่วนเพื่อการวิเคราะห์ความสามารถในการชำระหนี้				
2.1 อัตราส่วนหนี้สินต่อสินทรัพย์ (Debt Ratio)	เท่า	0.17	0.22	-0.05
2.2 อัตราส่วนหนี้สินต่อส่วนทุน (Debt to Equity Ratio)	เท่า	0.20	0.28	-0.08
2.3 อัตราส่วนหนี้สินระยะยาวต่อสินทรัพย์ (Long -Term Debt to Assets)	เท่า	0.02	0.04	-0.02
3. อัตราส่วนเพื่อการวิเคราะห์ความสามารถในการทำกำไร				
3.1 อัตรากำไรขั้นต้น (Gross Profit Margin)	ร้อยละ	4.75	6.33	-1.58
3.2 อัตรากำไรจากการดำเนินงาน (Operating Profit Margin)	ร้อยละ	-3.80	-1.79	-2.02
3.3 อัตรากำไรสุทธิ (Net Profit Margin)	ร้อยละ	6.59	10.03	-3.45
3.4 อัตราผลตอบแทนต่อสินทรัพย์ (Return on Assets)	ร้อยละ	9.49	13.43	-3.94
3.5 อัตราผลตอบแทนต่อส่วนทุน (Return on Owners' Equity)	ร้อยละ	10.91	17.26	-6.35
4. อัตราส่วนแสดงประสิทธิภาพในการดำเนินงาน				
4.1 ระยะเวลาถ่วงเฉลี่ยในการเรียกเก็บหนี้-สิทธิ UC (Average Collection Period)	วัน	103.43	84.84	18.59
4.2 ระยะเวลาถ่วงเฉลี่ยในการเรียกเก็บหนี้-สิทธิกรมบัญชีกลาง (Average Collection Period)	วัน	78.85	82.92	-4.06
4.3 ระยะเวลาถ่วงเฉลี่ยในการเรียกเก็บหนี้-สิทธิประกันสังคม (Average Collection Period)	วัน	118.20	61.11	57.09
4.4 ระยะเวลาถ่วงเฉลี่ยในการชำระหนี้-ยาและเวชภัณฑ์มีค่าใช้จ่าย (Average Payment Period)	วัน	127.04	150.86	-23.82
4.5 Inventory Management -ยาและเวชภัณฑ์มีค่าใช้จ่าย	วัน	51.64	61.33	-9.69
4.6 อัตราการหมุนเวียนของสินทรัพย์ถาวร (Fixed Asset Turnover)	เท่า	3.04	2.63	0.42
4.7 อัตราการหมุนเวียนของสินทรัพย์รวม (Total Asset Turnover)	เท่า	1.44	1.34	0.10

ตารางที่ 2 ผลการวิเคราะห์วิกฤติทางการเงิน 7 ระดับ ปีงบประมาณ 2564 จำแนกรายโรงพยาบาลจังหวัดสิงห์บุรี

โรงพยาบาล	Current ratio	Quick Ratio	Cash ratio	ทุนสำรองสุทธิ (NWC)	กำไร-ขาดทุนสุทธิ (Net Income)	ระดับ วิกฤติ
หลักเกณฑ์	≥ 1.5	≥ 1.0	≥ 0.8	> 0.0	> 0.0	
สิงห์บุรี	4.38	3.91	1.16	218,703,473.80	107,393,373.16	0
อินทร์บุรี	1.60	1.41	0.66	44,544,137.27	18,496,774.56	1
บางระจัน	1.10	1.02	0.87	2,798,137.81	1,130,887.22	1
ค่ายบางระจัน	1.00	0.91	0.69	-1,342.99	2,110,059.24	4
พรหมบุรี	1.51	1.39	0.67	8,182,890.55	9,057,322.10	1
ท่าช้าง	3.38	3.20	1.05	23,698,681.30	17,946,702.14	0
ภาพรวมจังหวัด	2.40	2.16	0.86	297,925,977.74	156,135,118.42	

ตารางที่ 3 ผลการวิเคราะห์วิกฤติทางการเงิน 7 ระดับ ปีงบประมาณ 2565 จำแนกรายโรงพยาบาลจังหวัดสิงห์บุรี

โรงพยาบาล	Current ratio	Quick Ratio	Cash ratio	ทุนสำรองสุทธิ (NWC)	กำไร-ขาดทุนสุทธิ (Net Income)	ระดับ วิกฤติ
หลักเกณฑ์	≥ 1.5	≥ 1.0	≥ 0.8	> 0.0	> 0.0	
สิงห์บุรี	5.99	5.48	2.79	276,498,974.64	17,463,684.20	0
อินทร์บุรี	2.11	1.85	1.09	83,773,494.19	21,827,492.91	0
บางระจัน	2.06	1.92	1.34	17,702,514.04	10,731,591.08	0
ค่ายบางระจัน	1.20	1.10	0.55	3,107,675.84	814,378.58	2
พรหมบุรี	3.37	3.23	1.62	29,222,453.95	14,562,624.72	0
ท่าช้าง	9.45	8.33	5.59	68,358,617.93	50,470,831.16	0
ภาพรวมจังหวัด	3.59	3.29	1.83	478,663,730.59	115,870,602.65	

ผลการวิเคราะห์โดยใช้อัตราส่วนทางการเงิน (Financial Ratio Analysis) ในภาพรวมพบว่า ด้านสภาพคล่องทางการเงิน โรงพยาบาลทุกแห่งมีสภาพคล่องทางการเงินดี โดยพิจารณาจากอัตราส่วนทางการเงิน (Current ratio, Quick ratio, Cash ratio) ที่สูงกว่าเกณฑ์ที่กำหนด แสดงถึงโรงพยาบาลมีความสามารถในการชำระหนี้ที่อยู่ในเกณฑ์ดี ในภาพรวมปี 2565 มีสินทรัพย์หมุนเวียน เป็น 3.59 เท่าของหนี้สินหมุนเวียน มีเงินสดและรายการเทียบเท่าเงินสด และลูกหนี้เป็น 3.29 เท่าของหนี้สินหมุนเวียน มีเงินสดและรายการเทียบเท่าเงินสดเป็น 1.83 เท่าของหนี้สินหมุนเวียน

ด้านความมั่นคงทางการเงิน โรงพยาบาลทุกแห่งมีทุนสำรองสุทธิอยู่ในเกณฑ์ที่ดี มีสินทรัพย์หมุนเวียนมากกว่าหนี้สินหมุนเวียน จึงมีทุนที่จะใช้หมุนเวียนในการดำเนินงานได้เป็นอย่างดี

ด้านความสามารถในการทำกำไร โรงพยาบาลทุกแห่งมีผลการดำเนินงานทั้งปี 2564 และ 2565 มีกำไร แต่มีแนวโน้มลดลง

ด้านวิกฤติทางการเงิน ในปี 2564 มีโรงพยาบาลวิกฤติระดับ 4 จำนวน 1 แห่ง และวิกฤติระดับ 1 จำนวน 3 แห่ง ส่วนในปี 2565 มีโรงพยาบาลวิกฤติระดับ 2 จำนวน 1 แห่ง โรงพยาบาลที่มีวิกฤติทางการเงินเนื่องจากสภาพคล่องทางการเงินต่ำกว่าเกณฑ์ที่กำหนด

อภิปรายผล และข้อเสนอแนะ

จากผลการวิเคราะห์งบการเงินของโรงพยาบาลในสังกัดสำนักงานสาธารณสุขจังหวัดสิงห์บุรี จะเห็นว่าสถานการณ์การเงินของโรงพยาบาลมีแนวโน้มที่ดีขึ้น แต่ความสามารถในการทำกำไรลดลง แสดงถึงโรงพยาบาลมีประสิทธิภาพในการหารายได้มากขึ้น และค่าใช้จ่ายก็เพิ่มขึ้น แต่ค่าใช้จ่ายเพิ่มขึ้นในอัตราที่สูงกว่าการเพิ่มขึ้นของรายได้ ดังนั้นโรงพยาบาลควรมีมาตรการลดต้นทุนค่ารักษาพยาบาล และค่าใช้จ่ายดำเนินงาน และนำเงินทุนที่มีอยู่มาใช้เพื่อก่อให้เกิดรายได้สูงสุด เพื่อป้องกันการเกิดวิกฤติทางการเงินในอนาคต

ข้อเสนอแนะจากผลการวิเคราะห์

1. ผลการวิเคราะห์แสดงให้เห็นถึงฐานะการเงิน และผลการดำเนินงานของโรงพยาบาลในสังกัดสำนักงานสาธารณสุขจังหวัดสิงห์บุรี และโครงสร้างของสินทรัพย์ที่มีอยู่ ซึ่งผู้บริหารของโรงพยาบาลสามารถนำผลการวิเคราะห์นี้ไปใช้ในการวางแผน การบริหารจัดการด้านการเงินการคลังได้

2. ผลการวิเคราะห์สะท้อนให้เห็นว่าโรงพยาบาลในสังกัดสำนักงานสาธารณสุขจังหวัดสิงห์บุรี ยังมีประสิทธิภาพในการดำเนินงานค่อนข้างต่ำ ในเรื่องของการเรียกเก็บหนี้จากลูกหนี้ค่ารักษาพยาบาล ควรพิจารณาหามาตรการในการเรียกเก็บหนี้ให้มีประสิทธิภาพมากขึ้น

3. ผู้บริหารควรให้ความสำคัญ เรื่องการวิเคราะห์งบการเงินในทุกด้าน เพื่อวิเคราะห์แนวโน้มสถานการณ์การเงินการคลัง ปัญหาการขาดสภาพคล่องทางการเงิน ปัญหาประสิทธิภาพในการดำเนินงาน เนื่องจากการวิเคราะห์งบการเงินสามารถใช้เป็นเครื่องมือในการวางแผน และบริหารจัดการของผู้บริหารได้

ข้อเสนอแนะในการวิเคราะห์ครั้งถัดไป

จากข้อมูลการวิเคราะห์งบการเงินประจำปีงบประมาณ 2565 เปรียบเทียบกับปี 2564 ของโรงพยาบาลในสังกัดสำนักงานสาธารณสุขจังหวัดสิงห์บุรี โดยใช้เครื่องคอมพิวเตอร์ โปรแกรม Microsoft Excel เพื่อคำนวณหาตัวเลขต่าง ๆ แล้วนำเสนอเป็นตารางและแผนภาพ ประกอบความเรียง นั้น ทำให้ได้ข้อสรุปของแนวโน้มและแนวทางการเสนอของงบการเงินปีต่อ ๆ ไป แต่เนื่องจากมีปัจจัยหลายอย่างที่อาจจะส่งผลกระทบต่อตัวเลขในงบการเงิน ดังนั้นในการพิจารณาข้อมูลเพื่อนำไปวิเคราะห์ในครั้งต่อไปนั้น จึงควรพิจารณาปัจจัยต่าง ๆ ประกอบด้วย ดังนี้

1. นโยบายของรัฐบาล / ยุทธศาสตร์การจัดสรรงบประมาณของกระทรวง / นโยบายการเสนอของงบประมาณ
2. การจัดทำแผนงานโครงการต่าง ๆ ที่สอดคล้องกับภารกิจหลักของโรงพยาบาล
3. ปัจจัยภายในของงบประมาณรายจ่ายแต่ละประเภท เช่น อัตราเกษียณอายุราชการของบุคลากร การจ้างบุคลากรเพิ่ม การจัดกิจกรรมต่าง ๆ
4. ปัจจัยภายนอกที่ส่งผลกระทบต่องบการเงิน เช่น การปรับอัตราการเบิกจ่ายค่าใช้จ่ายต่าง ๆ ของส่วนราชการ นโยบายเร่งด่วนที่มีผลกระทบกับหน่วยงาน

กิตติกรรมประกาศ

การวิเคราะห์งบการเงินของโรงพยาบาลในสังกัดสำนักงานสาธารณสุขจังหวัดสิงห์บุรี ประจำปีงบประมาณ 2564 และ 2565 ลุล่วงไปได้ด้วยดี ขอขอบคุณคณะผู้บริหารของสำนักงานสาธารณสุขจังหวัดสิงห์บุรี ที่ให้โอกาสได้ปฏิบัติงานด้านการเงินการคลัง ขอขอบคุณเจ้าหน้าที่ผู้ปฏิบัติงานด้านบัญชีของโรงพยาบาลในสังกัดสำนักงานสาธารณสุขจังหวัดสิงห์บุรี ทั้ง 6 แห่ง ขอขอบคุณผู้บังคับบัญชาทุกระดับ และเพื่อนร่วมงานที่ให้การสนับสนุน และช่วยเหลือด้วยดีเสมอมา ขอขอบคุณเจ้าหน้าที่กลุ่มงานบริหารทรัพยากรบุคคล สำนักงานสาธารณสุขจังหวัดสิงห์บุรี ที่ช่วยให้คำแนะนำด้วยดีตลอดมา ขอขอบคุณคณะกรรมการที่เกี่ยวข้องทุกท่าน และขอขอบคุณเจ้าของแหล่งข้อมูลทุกท่าน โดยเฉพาะกองเศรษฐกิจสุขภาพและหลักประกันสุขภาพ สำนักงานปลัดกระทรวงสาธารณสุข ซึ่งเป็นหน่วยงานที่รวบรวมข้อมูลงบการเงินของโรงพยาบาลทุกแห่งไว้ เป็นข้อมูลที่สามารถสืบค้นได้ จนกระทั่งการวิเคราะห์งบการเงินครั้งนี้สำเร็จลุล่วงไปได้ด้วยดี

เอกสารอ้างอิง

1. กระทรวงการคลัง. พระราชบัญญัติวินัยการเงินการคลังของรัฐ พ.ศ.2561. [ออนไลน์]. (2564). เข้าถึงได้จาก http://www.mof.go.th/th/view/attachment/3134393632/พรบ.วินัยการเงินการคลัง_2561.pdf.
2. กระทรวงการคลัง. มาตรฐานการบัญชีภาครัฐและนโยบายการบัญชีภาครัฐ พ.ศ. 2561. [ออนไลน์] (2561) เข้าถึงได้จาก [http://www.cgd.go.th/cs/internet/internet/1.1มาตรฐาน\(กบร\).html?page_locale=th_TH](http://www.cgd.go.th/cs/internet/internet/1.1มาตรฐาน(กบร).html?page_locale=th_TH)
3. กองเศรษฐกิจสุขภาพและหลักประกันสุขภาพ. (2561). คู่มือบัญชี หน่วยบริการสำนักงาน ปลัดกระทรวงสาธารณสุข. นนทบุรี : บริษัท ดี.เอ. จำกัด.
4. สำนักงานปลัดกระทรวงสาธารณสุข. (2559). รายงานของคณะกรรมการพิจารณาปัญหาสถานะทางการเงินและปรับปรุงระบบการเงินและการบัญชีของหน่วยบริการสังกัดสำนักงานปลัดกระทรวงสาธารณสุข. นนทบุรี : บริษัท ดี.เอ. จำกัด.
5. รายงานแสดงฐานะการเงิน(บริหาร) และรายงานแสดงผลการดำเนินงาน (บริหารมีค่าเสื่อม). 30 กันยายน 2565. <https://hfo65.moph.go.th>
6. รายงานแสดงฐานะการเงิน(บริหาร) และรายงานแสดงผลการดำเนินงาน(บริหารมีค่าเสื่อม). 30 กันยายน 2564. <https://hfo64.moph.go.th>
7. ฤทธิญา เสกตระกูล. (2556). วิเคราะห์รายงานการเงิน. ศูนย์ส่งเสริมการพัฒนาความรู้ตลาดทุน ตลาดหลักทรัพย์แห่งประเทศไทย.
8. สุรกิจ คำปิ่นวงศ์. (2559). การวิเคราะห์รายงานทางการเงิน. พิมพ์ครั้งที่ 1. กรุงเทพฯ: โรงพิมพ์แห่งจุฬาลงกรณ์มหาวิทยาลัย.
9. อังครัตน์ เปรียบจริยวัฒน์. (2559). การวิเคราะห์งบการเงิน. พิมพ์ครั้งที่ 9. กรุงเทพฯ: บริษัทบุญศิริการพิมพ์ จำกัด.
10. มหาวิทยาลัยสุโขทัยธรรมาธิราช (2560). การบัญชีชั้นกลาง 2 รายงานการเงินและการวิเคราะห์งบการเงิน. พิมพ์ครั้งที่ 6. กรุงเทพฯ : สำนักพิมพ์มหาวิทยาลัยสุโขทัยธรรมาธิราช
11. ดร.เบญจพร โมกขะเวส. (2563). Tools of Financial Analysis and Planning. คณะบัญชี มหาวิทยาลัยศรีปทุม.